

ibw

Steingasse 31
5610 Wohlen (AG)
056 619 19 19
www.ibw.ag

Informationen zu Ihrem Smart Meter

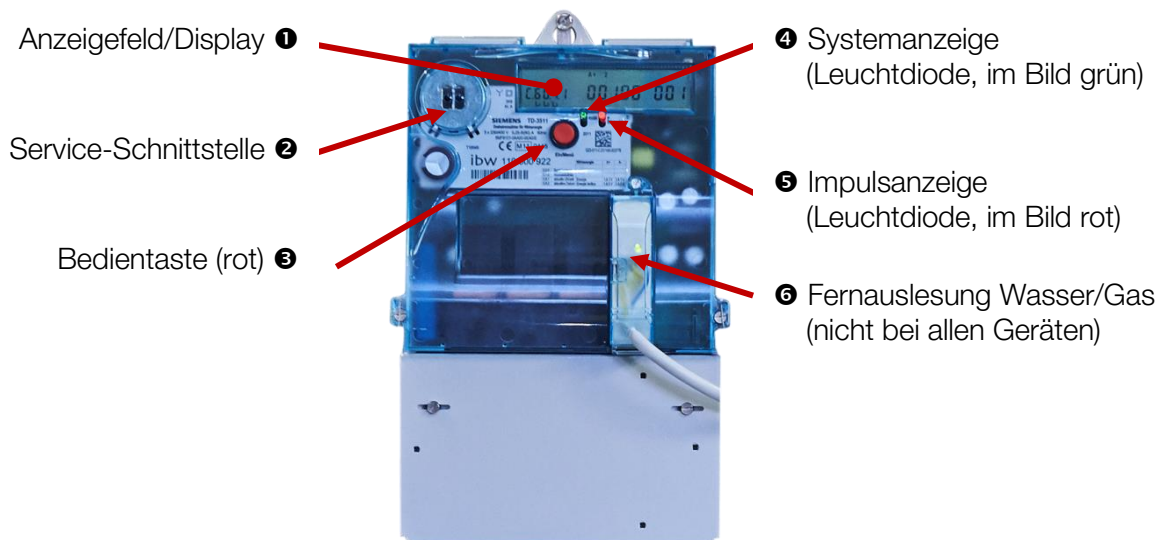
Was ist ein Smart Meter?

Smart Meter sind Geräte zur Messung des Stromverbrauchs. Im Gegensatz zu älteren Zählern können sie – unter anderem – elektronisch (fern-)ausgelesen werden. Zudem bieten sie den Nutzern die Möglichkeit, noch effizienter und verantwortungsvoller mit Energie umzugehen.

Dieses Infoblatt gibt Ihnen einige Hinweise zu den Informationen, die Ihnen Ihr Smart Meter liefern kann. Es ersetzt jedoch keine komplette Bedienungsanleitung.

Übrigens: Allein durch das Betätigen der Bedientaste – auch wenn diese die «Warnfarbe» Rot aufweist – können Sie nichts beschädigen oder gar gespeicherte Werte zu Ihren Ungunsten verändern. Probieren Sie also die Funktionen Ihres Geräts unbesorgt aus.

Was sind die wichtigsten Elemente Ihres Smart Meters?



Wozu dienen die beiden Leuchtdioden?

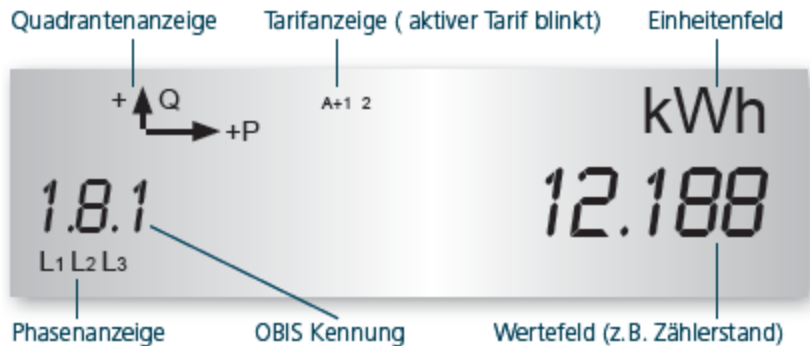
Die **Systemanzeige** (❹, linke Leuchtdiode) zeigt den Status des Geräts an. Im Regelfall leuchtet sie dauernd grün. Dies bedeutet, dass das Gerät online und mit der Zentrale verbunden ist. Leuchtet die Diode orange oder rot, konnte das Gerät keine Verbindung herstellen. Sollten Sie dies feststellen, brauchen Sie nichts zu unternehmen.

Leuchtet die Diode nicht, liegt ein Fehler des Geräts vor. In diesem Fall sind wir Ihnen dankbar für eine entsprechende Mitteilung (056 619 19 19, info@ibw.ag).

Die **Impulsanzeige** (❺, rechte Leuchtdiode) ist vom aktuellen Stromverbrauch abhängig. Je höher der aktuelle Stromverbrauch ist, desto schneller blinkt die Diode (pro Kilowattstunde 500 Mal). Beispiel: Beträgt der Stromverbrauch aktuell zwei Kilowattstunden, blinkt die Diode alle 3,6 Sekunden. Leuchtet die Diode dauernd rot, registriert das Gerät keinen Stromverbrauch.

Welche Informationen erhalten Sie ohne Tastenbedienung?

Wenn keine Taste gedrückt wird, werden im Display **!** alle abrechnungsrelevanten Daten fortlaufend im Vier-Sekunden-Rhythmus angezeigt:



Für Sie zentral sind die Anzeige «OBIS-Kennung» (**O**bject **I**dentification **S**ystem, links) und das Wertefeld (rechts). Hier werden im Wechsel folgende Inhalte angezeigt:


1.8.1	Energiebezug in Zeitzone 1	Im Wertefeld erscheint jeweils der aktuelle Zählerstand. Verrechnet werden nur «ganze» Kilowattstunden (ohne Kommastellen).
1.8.2	Energiebezug in Zeitzone 2	
2.8.1	Energierücklieferung in Zeitzone 1	
2.8.2	Energierücklieferung in Zeitzone 2	
C.60.4.1	Parametrierung	Im Wertefeld wird die Parametrierungsnummer des Zählers angezeigt. Diese dient als ibw-interne Information zur korrekten tariflichen Abgrenzung.

Hinweis zu Zeitzonen

Die ibw verzichtet seit dem 1. Januar 2019 auf eine Unterteilung in Zeitzonen (auch bekannt als «Normal-/Niedertarif»). Das bedeutet, dass Sie in beiden Zeitzonen 1 und 2 gleich viel für den bezogenen Strom bezahlen.

Die Smart Meter der ibw arbeiten aus technischen Gründen jedoch weiterhin mit Zeitzonen. Daher blinkt in der Tarifanzeige oben je nach Zeitpunkt die «1» oder die «2». Montag bis Freitag von 07.00 bis 20.00 Uhr sowie Samstag von 07.00 bis 13.00 Uhr blinkt die «1», in den übrigen Zeiten die «2». Ihnen werden jedoch stets die gleichen Kosten verrechnet (siehe ibw-Preisblatt).

Weitere Anzeigeelemente

- Die **Quadrantenanzeige** (oben links) zeigt an, ob gerade Strom bezogen oder – etwa bei Photovoltaikanlagen – Strom ins Netz eingespeist wird.
- Die **Phasenanzeige** (unten links) zeigt an, welche Phasenspannungen vorhanden sind. Dies ist abhängig vom Status der elektrischen Installationen.
- Bei einem **gesperrten Zähler** erscheint das Symbol  unten im Anzeigefeld.

Wünschen Sie weitere Informationen zu diesen Anzeigen, kontaktieren Sie bitte die ibw unter 056 619 19 19.

Welche zusätzlichen Informationen können Sie über die Bedientaste (Ⓢ, rot) erhalten?

Über die Bedientaste können Sie eine Vielzahl von zusätzlichen Informationen abrufen. Um in das sogenannte Standarddaten-Menü zu gelangen, gehen Sie wie folgt vor:

- Drücken Sie die Bedientaste **2 x kurz**.
- Die Anzeige **Std_dAtA** erscheint.
- Drücken Sie die Bedientaste **1 x lang**.
- Es erscheint links die OBIS-Kennung **0.0.0** und im Wertefeld die Seriennummer des Geräts.

⇒ Nun sind Sie im Standarddaten-Menü. Auf Seite 4 dieses Infoblatts finden Sie ein Beispiel, welche Informationen hier angezeigt werden. Je nach Parametrierung des Geräts können die Inhalte jedoch davon abweichen.

Pro Knopfdruck auf die Bedientaste gelangen Sie einen Wert weiter (nächste Zeile oder innerhalb der Zeile). Falls Sie genauere Informationen zu diesen Inhalten wünschen, steht Ihnen die ibw unter 056 619 19 19 gerne zur Verfügung.

Ausstieg aus dem Standarddaten-Menü

Möchten Sie wieder zur normalen Anzeige zurückkehren, gehen Sie wie folgt vor:

- Drücken Sie die Bedientaste **1 x lang**.
- Die Anzeige **Std_dAtA** erscheint.
- Drücken Sie die Bedientaste **1 x kurz**.
- Die Anzeige **End** erscheint.
- Drücken Sie die Bedientaste **1 x lang**.

⇒ Nun sind Sie zurück in der normalen Anzeige (siehe Seite 2).

Wird die Bedientaste während zehn Minuten nicht betätigt, wechselt der Smart Meter ebenfalls automatisch zurück zur normalen Anzeige.

(Mögliche) Inhalte Standarddaten-Menü

Registersbeschreibung	Display							
	Kennzeichen (1. Ebene)	Kennzeichen (2. Ebene)	Format (1. Ebene)	Format (2. Ebene)	Format (3. Ebene)	Format (4. Ebene)	Einheit	Sonderzeichen
Serialnummer	0.0.0		99999999					
Kumulierungszähler	0.1.0		99					
Kumulierungszähler Vorwert Datum Uhrzeit ^(UF)	0.1.2.99		99-12-31	23:59				
Kum. Max A+	1.2.0		999.999				kW	
Kum. Max A-	2.2.0		999.999				kW	
lauf. Max A+ (Minuten Wert) =>Zähler	1.4.0		15 99.999 ⁽³⁾				kW	
lauf. Max A- (Minuten Wert) =>Zähler	2.4.0		15 99.999 ⁽³⁾				kW	
aktuelles Max A+ Datum Uhrzeit	1.6.0		99.999	99-12-31	23:59		kW	
Max Vorperiode A+ Datum Uhrzeit	1.6.0.99		99.999	99-12-31	23:59		kW	
aktuelles Max A- Datum Uhrzeit	2.6.0		99.999	99-12-31	23:59		kW	
Max Vorperiode A- Datum Uhrzeit	2.6.0.99		99.999	99-12-31	23:59		kW	
Energie A+ Tarif 1	1.8.1		999999.999				kWh	A+ 1 2 3 4 5 6
Energie A+ Tarif 1 Vorwerte	1.8.1.99		999999.999				kWh	
Energie A+ Tarif 2	1.8.2		999999.999				kWh	A+ 1 2 3 4 5 6
Energie A+ Tarif 2 Vorwerte	1.8.2.99		999999.999				kWh	
Energie A- Tarif 1	2.8.1		999999.999				kWh	A- 1 2 3 4 5 6
Energie A- Tarif 1 Vorwerte	2.8.1.99		999999.999				kWh	
Energie A- Tarif 2	2.8.2		999999.999				kWh	A- 1 2 3 4 5 6
Energie A- Tarif 2 Vorwerte	2.8.2.99		999999.999				kWh	
Energie R+	3.8.1		999999.999				kvarh	
Energie R+ Vorwerte	3.8.1.99		999999.999				kvarh	
Energie R-	4.8.1		999999.999				kvarh	
Energie R- Vorwerte	4.8.1.99		999999.999				kvarh	
aktuelle Uhrzeit	0.9.1		23:59:59					
aktuelles Datum	0.9.2		99-12-31					
momentane Wirkleistung P+	1.7.0		99.999				kW	
momentane Wirkleistung P-	2.7.0		99.999				kW	
momentane Frequenz	14.7		99.99				Hz	
momentaner Spannungswert L1	32.7		999.9				V	
momentaner Spannungswert L2	52.7		999.9				V	
momentaner Spannungswert L3	72.7		999.9				V	
momentaner Stromwert L1	31.7		999.99				A	
momentaner Stromwert L2	51.7		999.99				A	
momentaner Stromwert L3	71.7		999.99				A	
momentaner Stromwert N	91.7		999.99				A	
momentaner Phasenwinkel U1-I1	81.7.4		359.9				°	
momentaner Phasenwinkel U2-I2	81.7.15		359.9				°	
momentaner Phasenwinkel U3-I3	81.7.26		359.9				°	
momentaner Phasenwinkel U1-U2	81.7.1		359.9				°	
momentaner Phasenwinkel U2-U3	81.7.12		359.9				°	
momentaner Phasenwinkel U3-U1	81.7.20		359.9				°	
BCAdr+Rev Zählertyp	C.60.4.1		65535 255	9999 FFFF	99-12-31	23:59		
BCAdr+Rev Netzbereitstellung	C.60.4.2		65535 255	9999 FFFF	99-12-31	23:59		
BCAdr+Rev Ableseseinheit-Zählertyp	C.60.4.3		65535 255	9999 FFFF	99-12-31	23:59		
BCAdr+Rev Lastprofiltyp	C.60.4.4		65535 255	9999 FFFF	99-12-31	23:59		
BCAdr+Rev Ableseseinheit-Lastprofiltyp	C.60.4.5		65535 255	9999 FFFF	99-12-31	23:59		
BCAdr+Rev PQ-Typ	C.60.4.6		65535 255	9999 FFFF	99-12-31	23:59		
BCAdr+Rev Ableseseinheit-PQ-Typ	C.60.4.7		65535 255	9999 FFFF	99-12-31	23:59		
BCAdr+Rev Inkasso-Typ	C.60.4.11		65535 255	9999 FFFF	99-12-31	23:59		
BCAdr+Rev Zähler Gerätekonfiguration	C.60.4.13		65535 255	9999 FFFF	99-12-31	23:59		
BCAdr+Rev Trafoschaltprogramm	C.60.4.14		65535 255	9999 FFFF	99-12-31	23:59		
BCAdr+Rev Datenschutzblock	C.60.4.15		65535 255	9999 FFFF	99-12-31	23:59		
BCAdr+Rev Feiertage	C.60.4.16		65535 255	9999 FFFF	99-12-31	23:59		
Auslöseschwelle	C.71.2		1-255				A	

Wozu dient die Service-Schnittstelle (🔌)?

Die Service-Schnittstelle dient zum Auslesen von Zählerdaten, zur Parametrierung des Geräts sowie zur Aktualisierung der Software.

Manipulationen am Smart Meter

Über die beschriebenen Funktionen der Bedientaste hinaus sind keine Manipulationen am Smart Meter durch die Kundinnen und Kunden vorgesehen. Das Gehäuse ist mit Plombierschrauben versehen. Sollte die ibw unsachgemässe Manipulationen am Smart Meter feststellen, behält sie sich entsprechende rechtliche Schritte vor.

Schnelle(re) Übersicht – dank dem ibw-Kundenportal!



Übrigens: Ihre wichtigsten Verrechnungs- und Verbrauchsdaten sowie – mit Ihrem Einverständnis – Ihre Lastgangdaten sind auch im ibw-Kundenportal übersichtlich und benutzerfreundlich abrufbar.

Registrieren Sie sich kostenlos unter **meinportal.ibw.ag** – und nutzen Sie Ihre persönlichen Seiten im ibw-Kundenportal!

Stand: 12. Juli 2019